



Исследование уровня убыточности в ОСАГО. Анализ причин дополнительных выплат и деятельности автоюристов

2016 г.

Несмотря на проведенное повышение в 2014-2015 гг. тарифов по ОСАГО, прогнозный финансовый результат рынка, скорее всего, будет отрицательным. Основная причина – рост судебных выплат.

Для компенсации убытков на рынке ОСАГО назрела необходимость ведения изменений в законодательство в части введения натуральной выплаты по ОСАГО и повышения региональных коэффициентов по ряду регионов, либо либерализации тарифов по ОСАГО.

·

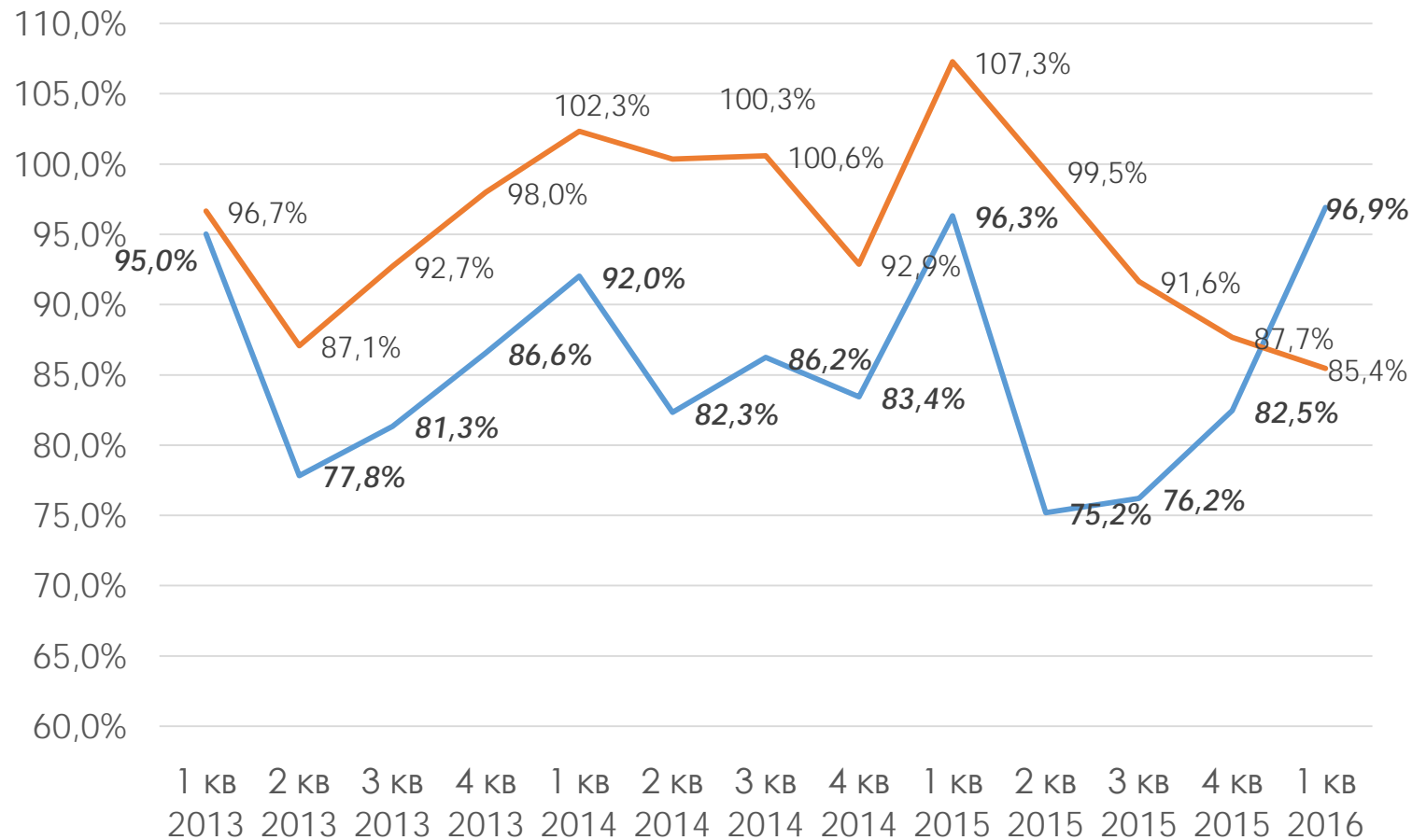
§ Финансовый результат на рынке ОСАГО в 2015 году составил - **0.3 млрд. рублей.**
ККУ рынка ОСАГО в 2016 году составит от 77% до 82%.

- § **Расчетный размер средней выплаты**, полученный на основании анализа динамики стоимости нормо-часа, комплектующих и статистики ДТП, **в 2015 году составил 28,79 тысячи рублей**, что на 16 567 рублей или 55,6% меньше размера фактической средней выплаты в 2015 году. **Причина – «автоюристы».**
- § **Доля нестраховых судебных выплат «автоюристам» за 5 лет выросла в 3 раза.** В 2015 году этот показатель составил 43%.
- § **Количество «проблемных» регионов растёт уже 4 года.** Перспективы решения данного вопроса через введение обязательного электронного полиса ОСАГО неоднозначны.

Чтобы решить вопрос с убыточностью рынка ОСАГО необходимо:

- 1) Внесение законодательных изменений, минимизирующих ущерб от деятельности недобросовестных «автоюристов», прежде всего «натуральной» выплаты.
- 2) Повышение территориальных коэффициентов в ряде «проблемных» регионов, либо либерализация тарифов по ОСАГО.
Либерализация тарифов на ОСАГО и введение «натуральной» выплаты является более рыночным решением, способным эффективно стабилизировать рынок ОСАГО .

Квартальная динамика комбинированной убыточности ОСАГО и КАСКО



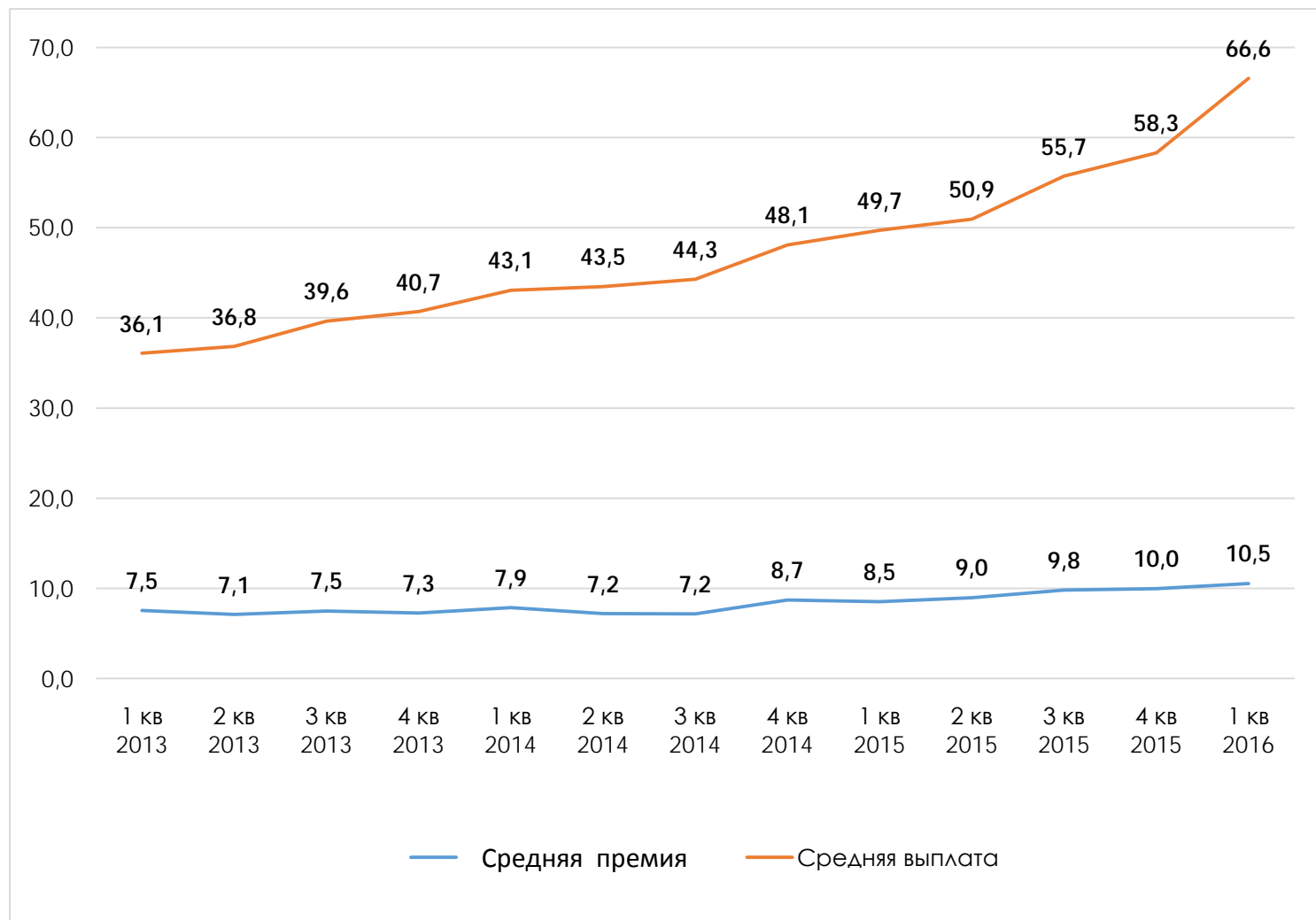
- **ОСАГО является самым массовым и социально значимым видом страхования в РФ**
- **Рост ККУ в ОСАГО прекратился в 2015 году после повышения тарифов, но данный эффект был краткосрочным, в 1 квартале 2016 год ККУ составил 96,9%**

Прогноз суммарных выплат ОСАГО по договорам 2015г.

Год заключения договора	Сумма выплат по договорам, заключенным в 2015 году (млрд. руб.)	Количество оплаченных убытков
2015	40,3	25% 743 425
2016	96,6	60% 1 390 924
2017	16,1	13% 215 833
2018	3,7	2% 47 963
Итого	156,7	2 398 145

- Согласно данным РСА, **сумма выплат**, приходящихся на договора **2015 года составит 156,7 млрд. рублей.**
- **Совокупный финансовый результат** по ОСАГО в 2015 году составит - **0,3 млрд. рублей.**

Динамика средних премии и выплаты (тыс. руб.)



- **В 1 квартале 2016 года средняя выплата выросла на 23,5% по сравнению с 1 кварталом 2015 года. В целом по моторным видам за 4 года средняя премия выросла на 3 тыс. руб., а средняя выплата – на 30,5 тыс.**
- Объем премий по ОСАГО увеличился на 44,2% до 218,7 млрд. рублей.

Средняя судебная выплата и стоимость услуг на примере Ростовской области

Средний размер выплаты по ОСАГО, взысканной по решению суда за 2015 год, руб.

Ингосстрах	Росгосстрах	ВСК	РЕСО	АльфаСтрахование
69 642	71 000	63 524	66 576	55 315

Средняя стоимость юридических услуг представителя потерпевшего при рассмотрении в судах дел, связанных с договорами ОСАГО, руб.

Ингосстрах	Росгосстрах	ВСК	РЕСО	АльфаСтрахование
8 052	10 800	12 027	12 703	18 500

Средняя стоимость проведения независимой технической экспертизы транспортных средств в досудебном порядке, руб.

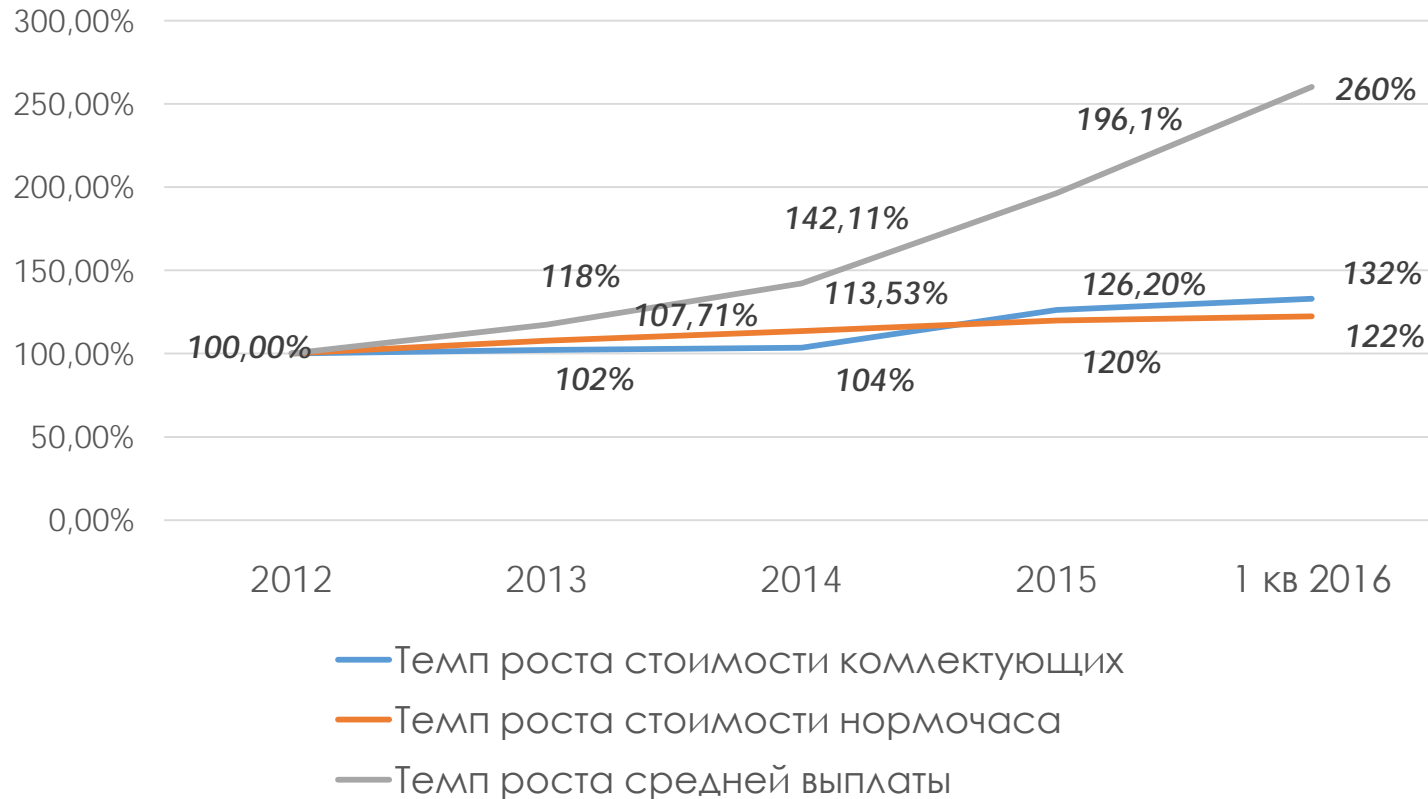
Ингосстрах	Росгосстрах	ВСК	РЕСО	АльфаСтрахование
1 090	1500	1 234	1 211	850

Средняя стоимость проведения независимой технической экспертизы, руб.

Ингосстрах	Росгосстрах	ВСК	РЕСО	АльфаСтрахование
17 540	12 000	12 995	13 410	22 500

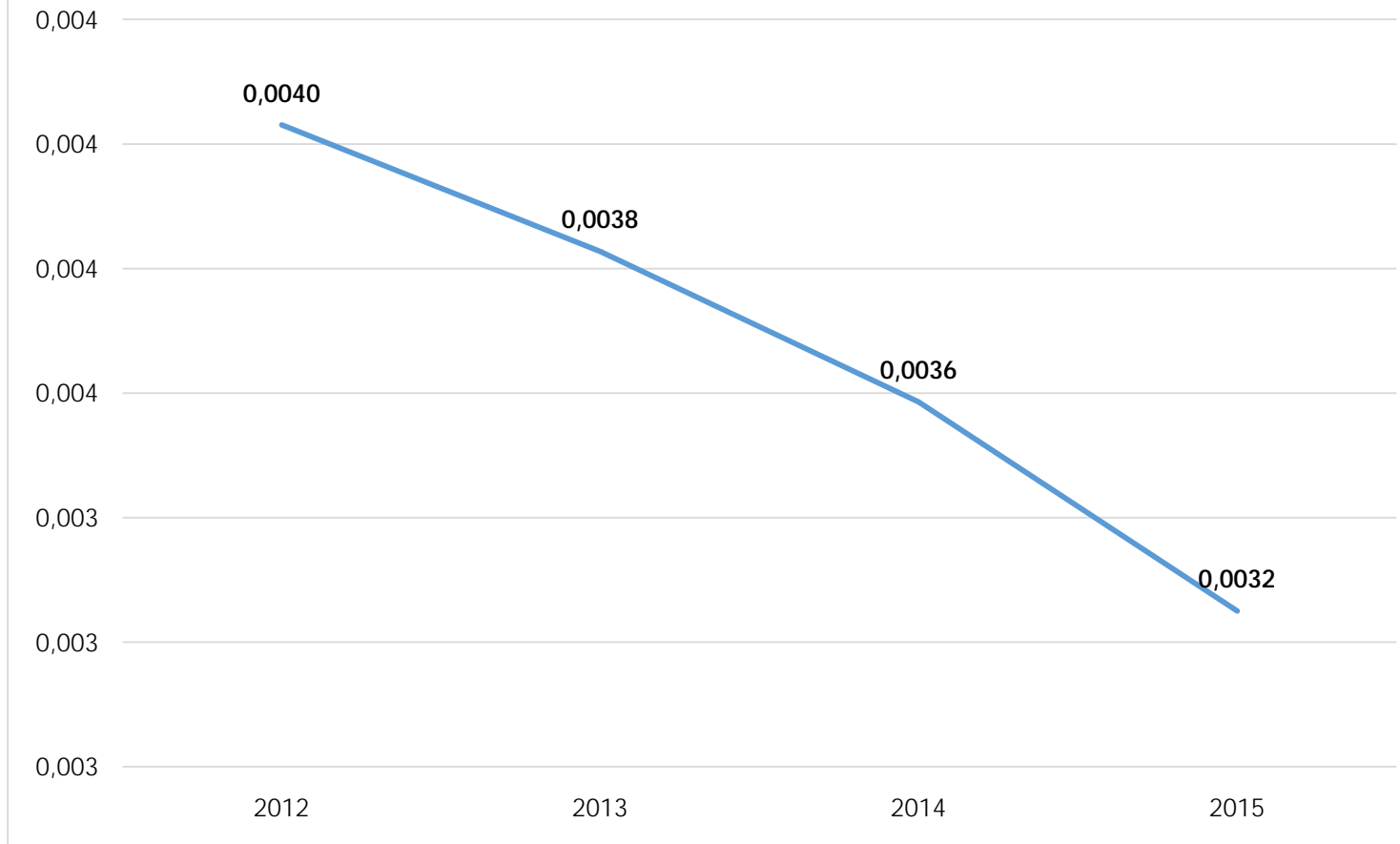
- **Средняя выплата по ОСАГО в 2015 году составила 46,3 тысячи рублей, при этом средняя судебная выплата составила 62,9 тысячи рублей.**

Сравнение темпов роста средней выплаты ОСАГО и стоимости нормочаса и комплектующих



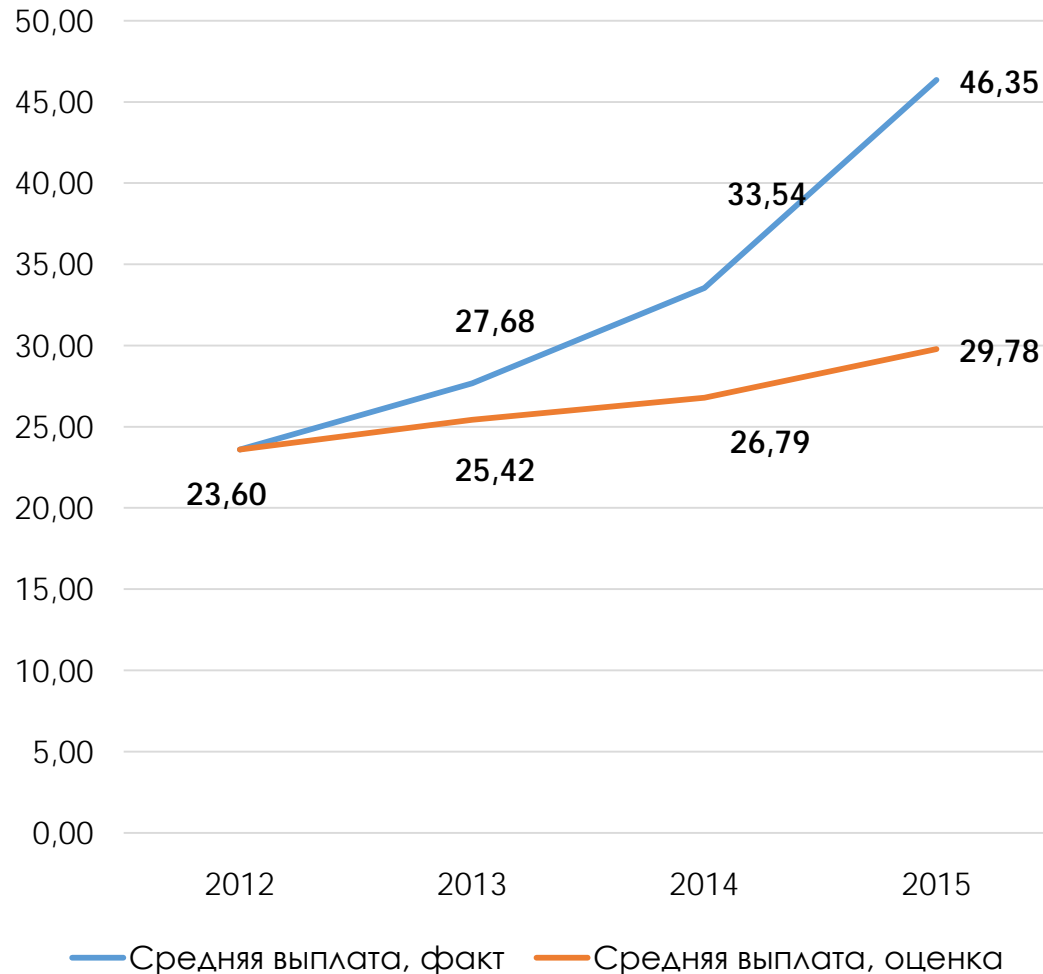
- **Ключевыми факторами, влияющими на размер средней выплаты, являются стоимость запчастей и аварийность.**
- **Средняя выплата растет быстрее стоимости комплектующих и нормочаса, начиная с 2014 года.**

Динамика ДТП в Российской Федерации в расчете на один автомобиль



- **Статистика аварийности снижается уже 5 лет.** Причина - европротокол.
- Динамика факторов, напрямую влияющие на уровень выплат говорит о том, что **уровень выплат ОСАГО и размер средней выплаты должны были расти меньшими темпами.**

Сравнение динамики оценочной и фактической средней выплаты



- **Расчетный размер средней выплаты был получен по формуле:**

$$P_p = P_{\phi}^{2012} * \prod \left(\max \left(\frac{H_{i+1}}{H_i}; \frac{S_{i+1}}{S_i} \right) \right), i = 2012, 2013, 2014$$

P_{ϕ} – средняя выплата фактическая

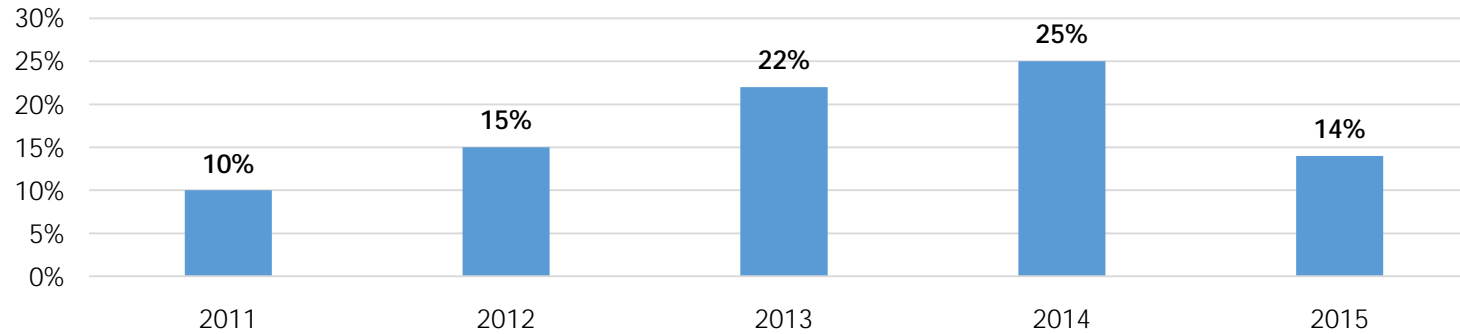
P_p – средняя выплата расчетная

H – стоимость норма – часа

S – стоимость комплектующих

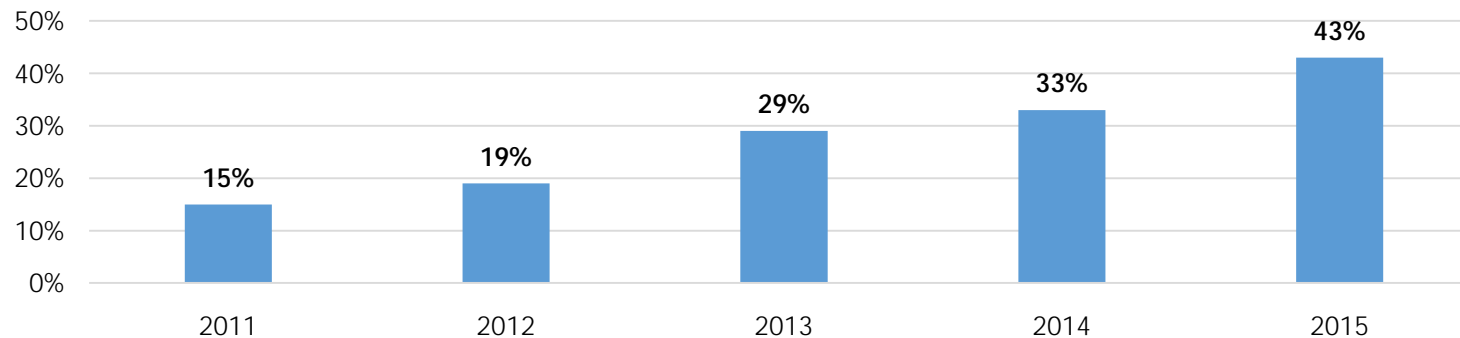
- **Средняя выплата в 2015 году на 16 657 рублей (56,6%) превышает ее размер, учитывающий только динамику рынка и инфляцию. ККУ – на 14,6 п.п.**
- **Причиной скачка** убыточности ОСАГО **стал некий экзогенный фактор**, не включенный в список рассматриваемых факторов.
- Данным фактором явился рост размера судебных выплат
- По мнению страхового сообщества, произошло искусственное завышение размера судебных выплат **за счет деятельности недобросовестных «автоюристов»**

Доля общей суммы выплат, взысканной по решению суда, в общей сумме оплаченных убытков в 2011-2015 гг.



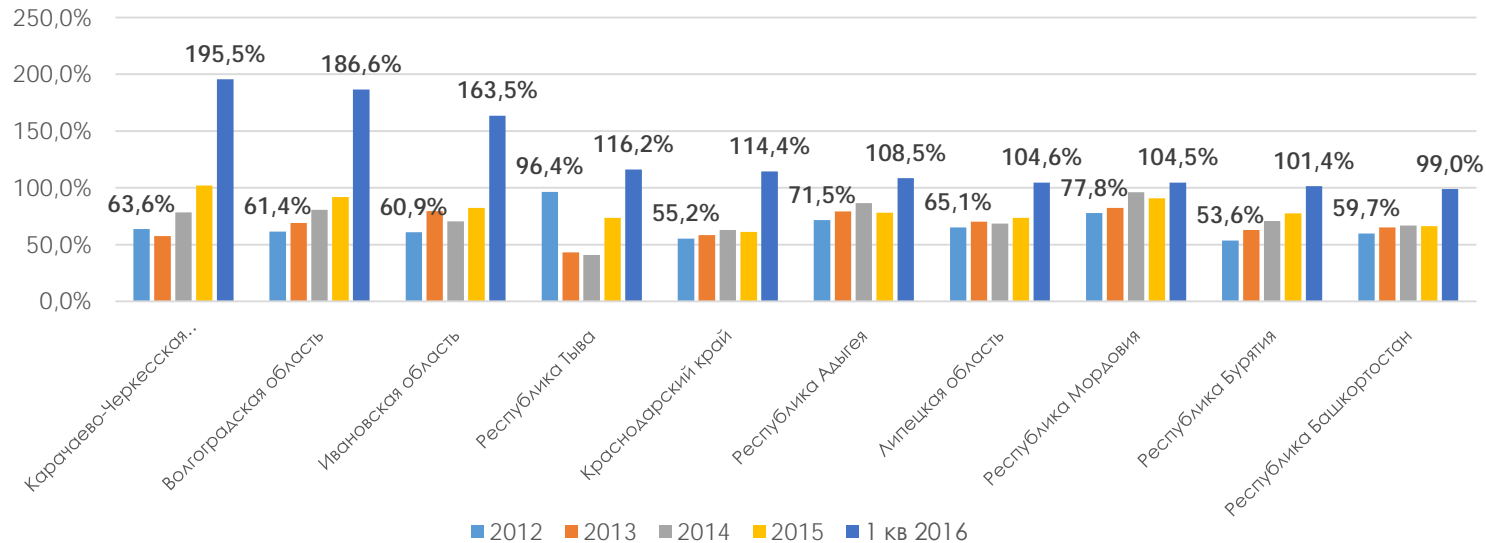
- По данным РСА, в 2015 году страховые компании выплатили клиентам по решению суда 18,4 млрд руб.

Доля нестраховых судебных выплат в общей сумме судебных выплат в ОСАГО



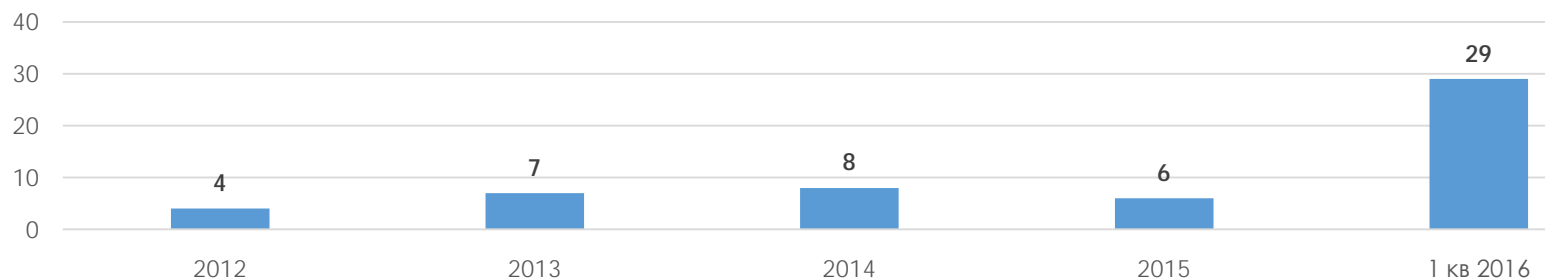
- Нестраховые выплаты автоюристам за 4 года увеличились в 3 раза.
- В 2011 году автоюристы получали 15% от судебной страховой выплаты, в 2015 году уже 43%.

10 регионов с наибольшим уровнем выплат по результатам 1 кв 2016г.

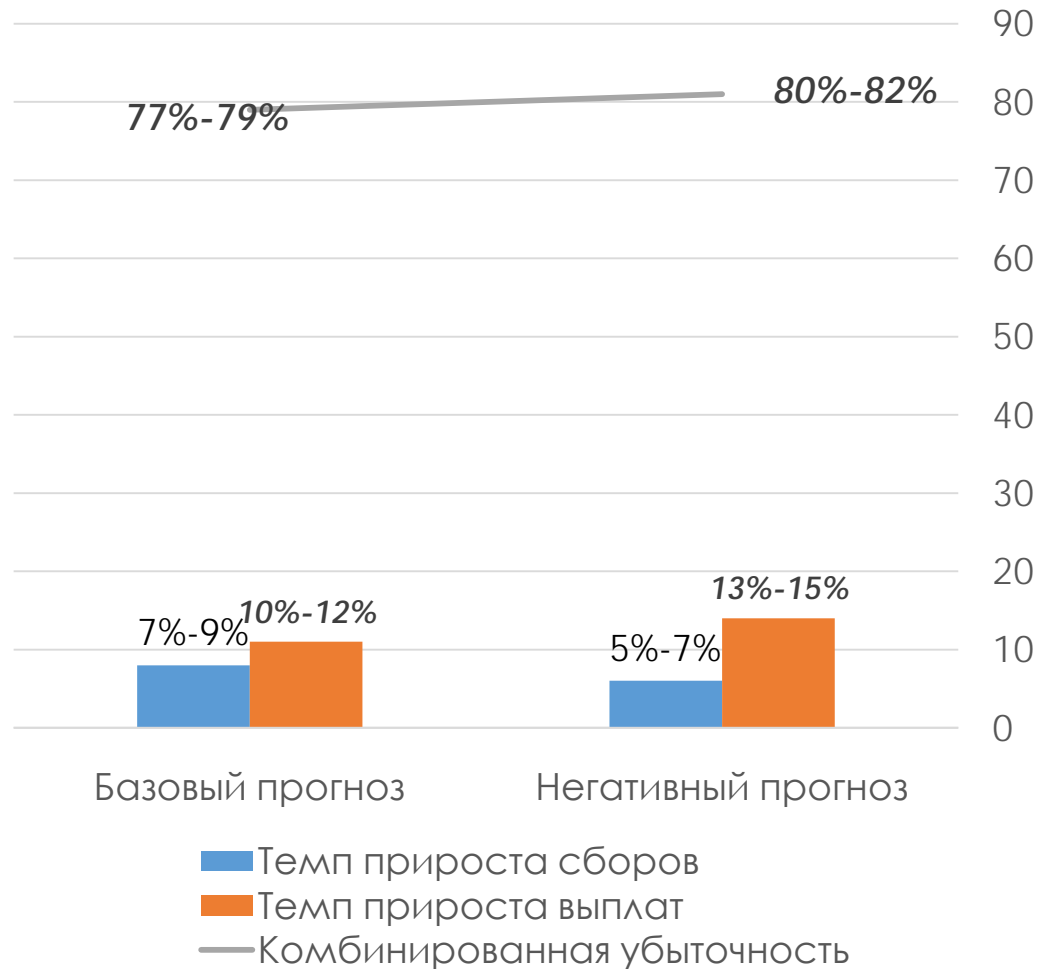


- **Уровень выплат ОСАГО значительно отличается от региона к региону: от 25.8% до 195.5%.**
- **В 1 кв 2016 года количество регионов с убыточностью выше 77% - 29.** Резкий скачок – из за сезонности.
- **Наибольшая активность автоюристов в Краснодарском крае, Челябинской, Свердловской и Ростовской областях.**

Количество регионов с уровнем убыточности выше нормативного (77%) (шт.)



Прогноз развития рынка ОСАГО в 2016 году



- **Базовый прогноз рынка ОСАГО в 2016 году: Рост сборов на 7%-9%, при росте выплат на 10%-12%. ККУ рынка ОСАГО в 2016 году составит от 75% до 77%.**
- **Негативный прогноз рынка ОСАГО в текущем году: рост выплат на 13%-15%. ККУ от 80% до 82%**
- **В 2017 году ожидается дальнейшее увеличение убыточности рынка ОСАГО.**

- По итогам 1 кв. 2016 года у **24 компаний** доля **ОСАГО в портфеле более 50%**. Эти компании в зоне риска.
- **Страховщики столкнутся с ростом убыточности и сокращением рентабельности**, что, возможно, приведет к сокращению количества компаний на рынке и банкротству компаний, находящихся в зоне риска.
- **Судебные взыскания в пользу страхователей (помимо нестраховых судебных выплат) в 2015 году составили 7,98% от всех выплат, что на 4,17 % меньше, чем в 2012 году.** Фактически граждане стали получать через суд меньше, а автоюристы все больше.
- **Дальнейшее усугубление ситуации с уровнем выплат в «проблемных» регионах приведет к дефициту бланков ОСАГО.** Что может привести к **росту поддельных полисов** и уходу «в тень» части автовладельцев.

- Разъяснить, что **экспертиза поврежденного ТС**, в т.ч. по решению суда, **должна быть проведена исключительно в соответствии с Единой методикой и справочниками**. В противном случае указанная экспертиза должна быть признана недопустимым доказательством.
- Разъяснить, что **при наличии возражений о соблюдении претензионного порядка** суд должен оценить **правильность заполнения представленной суду описи**, а также **оценить доказательства, представленные страховщиком**.
- Разъяснить, что **размер взыскиваемых расходов на проведение экспертизы должен соответствовать средним значениям в данном регионе**. При превышении этого уровня взысканию **подлежит только часть расходов, соответствующая среднерыночной стоимости экспертизы**.
- Разъяснить, что **при взыскании расходов на представителя** суд должен исходить **из принципа разумности таких расходов**, их соответствия средним значениям в данном регионе и **соразмерности сумме искового требования**.

- **Введение натуральной выплаты приведет к потере интереса недобросовестных автоюристов, поскольку устранит денежную выплату.**
- **Повышение тарифа в «проблемных» регионах путем увеличения территориальных коэффициентов, что позволит стабилизировать в моменте ситуацию на рынке ОСАГО.**
- **Более рыночной мерой является либерализация тарифов ОСАГО через введение увеличенного тарифного коридора, приводит к рыночной корректировке цен при условии достаточного уровня конкуренции.**
- **Международный опыт показывает, что некорректное регулирование тарифов сильно сказывается на доходности рынка ОСАГО, что приводит к выходу с него значительной части игроков.**